

**RELACIÓN DEL NIVEL DE ESTRÉS CON LOS FACTORES
DE RIESGO PSICOSOCIAL EN EL PERSONAL DE
ENFERMERÍA DE LA CIUDAD DE QUITO: ESTUDIO
COMPARATIVO ENTRE EL PERSONAL DE ENFERMERÍA
DEL SECTOR PÚBLICO Y PRIVADO**

RELATIONSHIP OF STRESS LEVEL WITH PSYCHOSOCIAL RISK FACTORS IN
NURSING STAFF IN THE CITY OF QUITO: A COMPARATIVE STUDY BETWEEN PUBLIC
AND PRIVATE SECTOR NURSING STAFF

Recibido: 04/04/2016 – Aceptado: 01/08/2016

Lucio Antonio Balarezo Chiriboga

Docente - Pontificia Universidad Católica del Ecuador
Quito – Ecuador

Doctor en Psicología –Universidad Central Del Ecuador
lucio.balarezo@puce .edu.ec

Erika Alexandra Guerra Díaz

Docente- Pontificia Universidad Católica del Ecuador
Quito – Ecuador

Magister en Educación –Universidad Tecnológica América
erika.guerra@puce .edu.ec
<https://orcid.org/0000-0002-3714-4580>

Mayra Alexandra Velástegui Villamarín

Docente- Pontificia Universidad Católica del Ecuador
Quito – Ecuador

Magíster en Psicoterapia Integrativa – Universidad del Azuay
mayra.velastegui@puce .edu.ec
<https://orcid.org/0000-0003-3727-8666>

Como citar este artículo:

Balarezo, L., Guerra, E., & Velástegui, M. (Enero – Diciembre 2016). Relación del nivel de estrés con los factores de riesgo psicosocial en el personal de enfermería de la ciudad de Quito: estudio comparativo entre el personal de enfermería del sector público y privado. *Horizontes de Enfermería* (6), 6-34.
<https://doi.org/10.32645/13906984.373>



Resumen

La presente investigación analiza la relación entre los factores de riesgo psicosocial y el estrés en el personal de enfermería de instituciones públicas y privadas en la ciudad de Quito. Con la finalidad de alcanzar los objetivos propuestos, se sistematiza la información teórica y los fundamentos que le dan soporte.

Posterior al levantamiento de los datos y al análisis de los resultados en base a procedimientos estadísticos descriptivos, los hallazgos comprueban la hipótesis del trabajo, con una tendencia alta de padecimiento de estrés con relación a resultados de otras investigaciones, y aquello induce a razonar sobre los motivos que justifiquen estos efectos. Se comprueba que en el sector público los índices son ligeramente mayores que en el sector privado y en los dos hospitales la tendencia de relación entre las variables intensidad y frecuencia con estrés, señala una disposición hacia los puntajes centrales. En los dos hospitales los factores psicosociales que mayormente afectan en el grado de estrés son la inseguridad, la doble presencia y las exigencias psicológicas; la estima personal se agrega en el hospital privado. En ambos casos actúan como elementos protectores las posibilidades de desarrollo personal y la calidad de liderazgo.

Palabras Clave: *Estrés, intensidad, frecuencia, factores psicosociales, inseguridad, doble presencia, exigencias psicológicas.*

Abstract

The present research analyzes the relationship between psychosocial risk factors and stress on nursing staff of public and private institutions in Quito city. In order to achieve the objectives, its theoretical information and its foundations were systematized.

Following the data collection process, the analysis of results was performed based on descriptive statistical procedures; the findings prove the hypothesis, with a high tendency in the population of suffering from stress in relation to other research findings. It was found that in the public.

Indicators for stress are slightly higher than in the private sector and in two hospitals there is a tendency between the variables intensity and frequency with stress. In both hospitals psychosocial factors that affect mostly the degree of stress are: insecurity, double presence and psychological demands; self-esteem is added in the private hospitals. In both cases they act as protective elements that influence on personal development and leadership quality.

Keywords: *Stress, intensity, frequency, psychosocial factors, insecurity, double presence, psychological demands.*

Como citar este artículo:

Balarezo, L., Guerra, E., & Velástegui, M. (Enero – Diciembre 2016). Relación del nivel de estrés con los factores de riesgo psicosocial en el personal de enfermería de la ciudad de Quito: estudio comparativo entre el personal de enfermería del sector público y privado. *Horizontes de Enfermería* (6), 6-34. <https://doi.org/10.32645/13906984.373>



Introducción

Es conocido el peligro en el que se encuentran los trabajadores de la salud en general, y el personal de enfermería en particular, por su trabajo diario que involucra contacto con factores físicos, químicos, biológicos, ergonómicos y particularmente con factores de riesgo psicosociales que pueden generar estrés por su acción aguda y crónica.

La investigación partió de la premisa inicial de que las enfermeras, por sus condiciones de trabajo y las sobre exigencias del mismo, denotaban niveles importantes de estrés, tal como han revelado estudios correspondientes.

El punto principal en la presente investigación es analizar los factores de riesgo psicosocial con el nivel de estrés, encontrándose relación entre las variables, con un índice mayor en el sector público, la tendencia de relación en las dos instituciones estudiadas de intensidad y frecuencia con el estrés. Los factores psicosociales que mayormente afectan en el grado de estrés son la inseguridad, se comprueba que en el sector público los índices son ligeramente mayores que en el sector privado y en los dos hospitales la tendencia de relación entre las variables intensidad y frecuencia con estrés, señala una disposición hacia los puntajes centrales. En los dos hospitales los factores psicosociales que mayormente afectan en el grado de estrés son la inseguridad, la doble presencia y las exigencias psicológicas; la estima personal se agrega en el hospital privado. En ambos casos actúan como elementos protectores las posibilidades de desarrollo personal y la calidad de liderazgo

La evaluación de los riesgos psicosociales se convierte en una herramienta preventiva que permite diseñar y planificar a futuro acciones pertinentes para promover el bienestar psicológico y social de los trabajadores de la salud, pudiendo ampliarse a otras áreas de profesionales expuestas a riesgos psicosociales en las diferentes instituciones públicas y privadas.

Materiales y Métodos

En este trabajo se utilizan como instrumentos de valoración, el ISTAS 21 para identificar riesgos psicosociales y el JSS para valorar estrés laboral, cuestionarios ampliamente empleados en estudios anteriores considerando poblaciones diversas, el tipo de estudio, es cuantitativo, transversal y relacional. El grupo de estudio son 45 enfermeras que trabajan en los hospitales Pablo Arturo Suárez y de los Valles; que trabajan en los servicios de Cuidados Intensivos y Medicina Interna. Los reactivos utilizados en la investigación son los siguientes: ISTAS 21, instrumento utilizado para identificar riesgos psicosociales, JSS, cuestionario de estrés laboral.

Como citar este artículo:

Balarezo, L., Guerra, E., & Velástegui, M. (Enero – Diciembre 2016). Relación del nivel de estrés con los factores de riesgo psicosocial en el personal de enfermería de la ciudad de Quito: estudio comparativo entre el personal de enfermería del sector público y privado. *Horizontes de Enfermería* (6), 6-34. <https://doi.org/10.32645/13906984.373>



Se recolectó el listado correspondiente al personal de enfermería de las dos instituciones y luego de los trámites pertinentes con las autoridades de las instituciones y los participantes en el estudio procedieron a resolver los cuestionarios. Previa a la aplicación de los instrumentos firmaron el consentimiento informado.

El modelo estadístico se trabajó en tablas Excel y SPSS. Para obtener criterios estadísticos descriptivos se utilizaron, distribuciones de frecuencia y medidas de tendencia central. Para establecer la correlación entre las variables intervinientes se emplearon el análisis de correlación lineal y el análisis de correlación múltiple.

Resultados y Discusión

En general las investigaciones acerca del estrés lo refieren como uno de los problemas más riesgosos en los momentos actuales. La Comisión Europea (1999), ya consideró que el estrés ocupaba el segundo lugar como problema de salud en el trabajo con un 28% del total de afecciones laborales y en el campo específico de la salud, el Instituto de Ciencia y Tecnología de la Universidad de Manchester, concluyó que médicos y enfermeras/os alcanzaron puntuaciones de 6.8 y 6.5, respectivamente, en una escala del 0 al 10 cuando realizó un estudio comparativo del nivel de estrés presente en diversas profesiones.

En estudios efectuados en enfermeras, el estudio de Meza Benavides (2002) da cuenta del 40% de la población investigada que padece estrés, concluyendo que la sobrecarga de trabajo y el tiempo extraordinario constituyen las principales fuentes de estrés laboral en esta población. Además, se cita la incertidumbre por el trabajo y el temor de ser acusadas por mala praxis como nuevos estresores presentes en los momentos actuales.

A su vez, Durand et al (2002), en su estudio realizado en Lima deducen que existe un porcentaje considerable de enfermeras en los hospitales nacionales que tienen un nivel de estrés manejable evidenciado en su falta de entusiasmo en sus labores diarias, cansancio, conductas evasivas que desahogan llorando o hablando con un amigo, conductas que influyen de manera favorable en el cuidado que brinda al usuario y familia.

La Organización Internacional del Trabajo (OIT), afirma que sufren más estrés las mujeres que hacen doble jornada, porque además de trabajar atienden la casa y la familia en el fenómeno denominado doble presencia. Ellas tienen dos veces más posibilidades de sufrir riesgo coronario

Como citar este artículo:

Balarezo, L., Guerra, E., & Velástegui, M. (Enero – Diciembre 2016). Relación del nivel de estrés con los factores de riesgo psicosocial en el personal de enfermería de la ciudad de Quito: estudio comparativo entre el personal de enfermería del sector público y privado. *Horizontes de Enfermería* (6), 6-34. <https://doi.org/10.32645/13906984.373>



que los hombres (2005).

El trabajo del personal de enfermería es diverso y difícil, orientado tanto al campo administrativo como al contacto directo con el paciente y en estos ámbitos varios son los factores de riesgo a los que se expone, con una intensidad y peligrosidad diversas. Los accidentes de trabajo pueden alcanzar el 45% en el personal de enfermería.

En la investigación presentada se puede observar que el 60% de la población investigada presenta un nivel medio de estrés, el 28.9% un nivel alto y el 11% un nivel bajo. Concomitantemente el 88.9% del personal de enfermería está en riesgo de comprometer su salud a consecuencia de presiones laborales.

La relación entre los grados de estrés del personal de enfermería de los dos hospitales evidencia un porcentaje más alto de estrés en el personal del hospital público que alcanza el 96% de la población investigada al sumar los grados medio y elevado. En el hospital privado el porcentaje es del 80% de casos. Como se puede deducir, los índices de estrés son más altos que en las investigaciones citadas en párrafos anteriores.

La relación del estrés con su intensidad y frecuencia señalan una tendencia hacia los puntajes centrales en las dos variables, entre 2.6 y 6.6, aunque con mayor propensión a índices mayores en la intensidad del estrés en los dos hospitales. No obstante, los puntajes promediales más altos se presentan en la frecuencia en el hospital privado, mientras la intensidad es más alta en el hospital público.

La relación entre los factores psicosociales que afectan el grado de estrés en los dos hospitales son similares en alto grado. En el hospital privado los factores psicosociales que mayormente están afectando en el grado de estrés son la inseguridad, la doble presencia, la estima personal y las exigencias psicológicas; mientras que las posibilidades de desarrollo personal y la calidad de liderazgo aparecen como elementos protectores.

En el hospital público los factores de riesgo psicosocial son altamente similares, así aparecen la inseguridad, las exigencias psicológicas y la doble presencia en este orden, pero con porcentajes mucho más altos que en el hospital privado. Igualmente los elementos protectores aparecen relacionados con las posibilidades de desarrollo y la condición de liderazgo. El factor doble presencia ya ha sido señalado en estudios avalados por la OIT como productor del estrés. El componente de inseguridad se relaciona con las condiciones actuales de trabajo que generan inestabilidad en el campo laboral. Existe diferencia en la influencia de los factores psicosociales en cuanto a la intensidad y la frecuencia. En el hospital privado afecta más en la intensidad del

.....
Como citar este artículo:

Balarezo, L., Guerra, E., & Velástegui, M. (Enero – Diciembre 2016). Relación del nivel de estrés con los factores de riesgo psicosocial en el personal de enfermería de la ciudad de Quito: estudio comparativo entre el personal de enfermería del sector público y privado. *Horizontes de Enfermería* (6), 6-34. <https://doi.org/10.32645/13906984.373>



estrés mientras en el hospital público afecta más en la frecuencia, es decir que en el hospital privado el estrés marca una tendencia a la agudeza y en el hospital público tiende a la cronicidad.

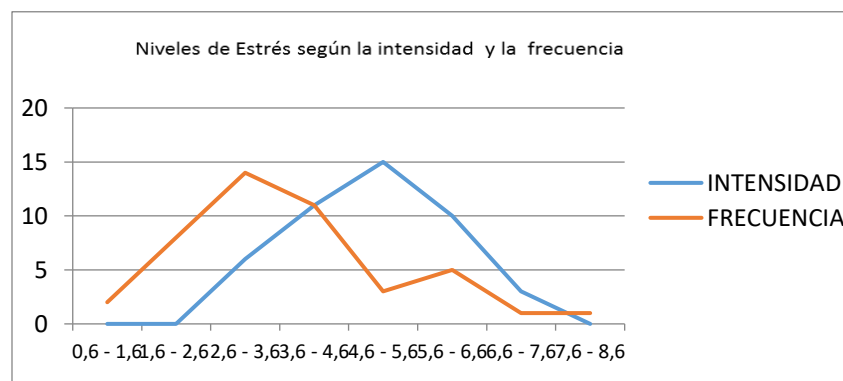
Se señalan los resultados encontrados en la población total de los dos hospitales a través del JSS (Escala para evaluar estrés laboral).

Tabla 1. Niveles de intensidad y frecuencia de estrés

Nivel de Estrés	Intensidad	Frecuencia
0,6 - 1,6	0	2
1,6 - 2,6	0	8
2,6 - 3,6	6	14
3,6 - 4,6	11	11
4,6 - 5,6	15	3
5,6 - 6,6	10	5
6,6 - 7,6	3	1
7,6 - 8,6	0	1
Total	45	45

Fuente: Datos del JSS

Gráfico 1. Niveles de intensidad y frecuencia de estrés



Fuente: Datos del JSS

Tanto la Tabla 6 como el Gráfico 1 señalan la distribución de los niveles de estrés relacionados con la intensidad y la frecuencia, la primera vinculada con la agudeza de la respuesta de estrés y la segunda con la cronicidad del padecimiento. Se observa una tendencia hacia los puntajes medios esperados en los dos casos, entre 2.6 y 6.6, con una ligera inclinación a los puntajes mayores en la intensidad. Lo cual supone que en el personal de enfermería los niveles de estrés se

Como citar este artículo:

Balarezo, L., Guerra, E., & Velástegui, M. (Enero – Diciembre 2016). Relación del nivel de estrés con los factores de riesgo psicosocial en el personal de enfermería de la ciudad de Quito: estudio comparativo entre el personal de enfermería del sector público y privado. *Horizontes de Enfermería* (6), 6-34. <https://doi.org/10.32645/13906984.373>



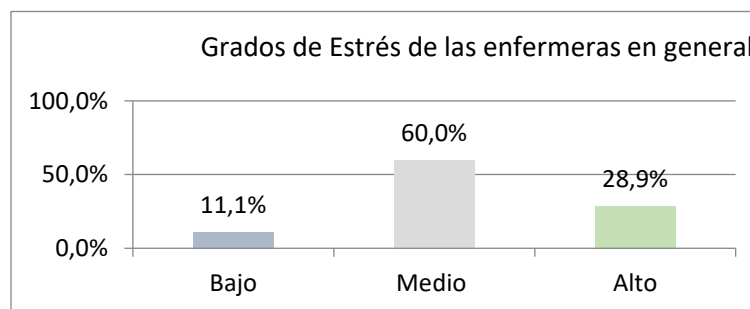
mantienen dentro de parámetros que pueden ser controlados por cada sujeto.

La Tabla 7 y el Gráfico 2 dan cuenta de los grados de estrés categorizados como bajo, medio y alto.

Tabla 2. Grados de estrés

Grados de Estrés			
Bajo	< 7,08	5	11,1%
Medio	7,08 < x < 24,43	27	60,0%
Alto	> 24,43	13	28,9%
Total		45	100,0%

Gráfico 2. Grados de estrés



Fuente: Datos del JSS

Se puede observar que el 60% de la población investigada presenta un nivel medio de estrés, el 28.9% un nivel alto y el 11% un nivel bajo. Concomitantemente el 88.9% del personal de enfermería está en riesgo de comprometer su salud a consecuencia de presiones laborales, por tanto es importante que el personal de enfermería tome en consideración los resultados obtenidos en el reactivo para que se incluyan las medidas de prevención necesarias y evitar que los niveles de estrés incidan en su funcionamiento laboral.

Niveles de estrés por hospitales

Las tablas y los gráficos que se exponen a continuación reflejan las diferencias de los niveles de estrés en el personal de enfermería de los hospitales privado y público, señalándose en primer término la relación del estrés con los factores intensidad, frecuencia, y posteriormente los grados de estrés tomando en cuenta los niveles bajo, medio y alto.

Como citar este artículo:

Balarezo, L., Guerra, E., & Velástegui, M. (Enero – Diciembre 2016). Relación del nivel de estrés con los factores de riesgo psicosocial en el personal de enfermería de la ciudad de Quito: estudio comparativo entre el personal de enfermería del sector público y privado. *Horizontes de Enfermería* (6), 6-34. <https://doi.org/10.32645/13906984.373>



Tabla 3. Niveles de Estrés hospital privado

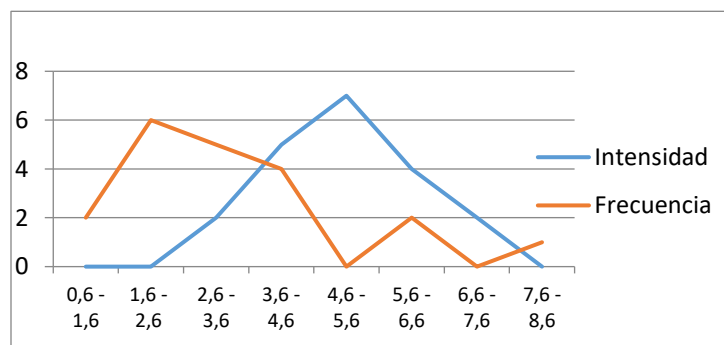
Nivel de Estrés	Intensidad	Frecuencia
0,6 - 1,6	0	0
1,6 - 2,6	0	2
2,6 - 3,6	4	9
3,6 - 4,6	6	7
4,6 - 5,6	8	3
5,6 - 6,6	6	3
6,6 - 7,6	1	1
7,6 - 8,6	0	0

Tabla 4. Niveles de estrés hospital público

Nivel de Estrés	Intensidad	Frecuencia
0,6 - 1,6	0	2
1,6 - 2,6	0	6
2,6 - 3,6	2	5
3,6 - 4,6	5	4
4,6 - 5,6	7	0
5,6 - 6,6	4	2
6,6 - 7,6	2	0
7,6 - 8,6	0	1

Fuente: Datos del JSS

Gráfico 3. Niveles de intensidad y frecuencia de estrés en hospital privado



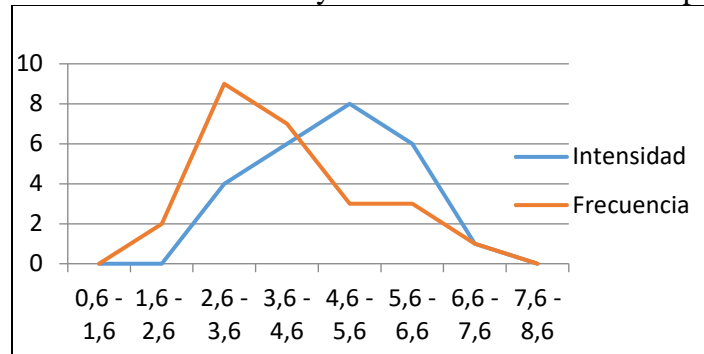
40Fuente: Datos del JSS

Como citar este artículo:

Balarezo, L., Guerra, E., & Velástegui, M. (Enero – Diciembre 2016). Relación del nivel de estrés con los factores de riesgo psicosocial en el personal de enfermería de la ciudad de Quito: estudio comparativo entre el personal de enfermería del sector público y privado. *Horizontes de Enfermería* (6), 6-34. <https://doi.org/10.32645/13906984.373>



Gráfico 4. Niveles de intensidad y frecuencia de estrés en hospital público



Fuente: Datos del JSS

Las tablas y los gráficos señalan una tendencia hacia los puntajes centrales con mayor propensión a los puntajes mayores en la intensidad del estrés en los dos hospitales. No obstante, los puntajes promediales más altos se presentan en la frecuencia en el hospital privado, mientras la intensidad es más alta en el hospital público, por tanto, se estimaría necesario que las actividades socio laborales en los hospitales públicos puedan ser reorganizadas a fin de que los niveles de estrés en el personal de enfermería en estos hospitales puedan descender.

Esta mínima diferencia se aprecia en la Tabla 10.

Tabla 5. Promedio de los niveles de estrés

Variables	Frecuencia	Intensidad
Hospital privado	3,21	5,081
Hospital público	4,02	4,91

Fuente: Datos del JSS

La frecuencia del estrés está más influida en el hospital público con un 4.02% frente a un 3.21% del hospital privado, mientras que la intensidad es ligeramente más alta en el hospital privado (5.0%) que en hospital público (4.9%).

Las tablas siguientes y los gráficos correspondientes nos señalan las diferencias de los grados de estrés en los hospitales.

Como citar este artículo:

Balarezo, L., Guerra, E., & Velástegui, M. (Enero – Diciembre 2016). Relación del nivel de estrés con los factores de riesgo psicosocial en el personal de enfermería de la ciudad de Quito: estudio comparativo entre el personal de enfermería del sector público y privado. *Horizontes de Enfermería* (6), 6-34. <https://doi.org/10.32645/13906984.373>



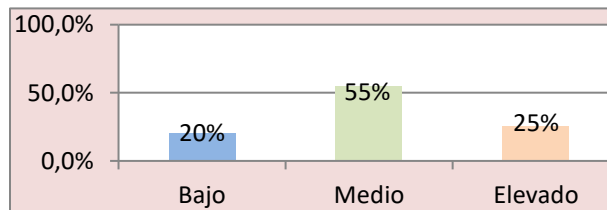
Tabla 6. Grados de estrés hospital privado

Grados de Estrés			N°	Porcentaje
Bajo	< 7,08	Bajo	4	20%
Medio	7,08 < x < 24,43	Medio	11	55%
Elevado	> 24,43	Elevado	5	25%
Total			20	100%

Tabla 7. Grados de estrés hospital público

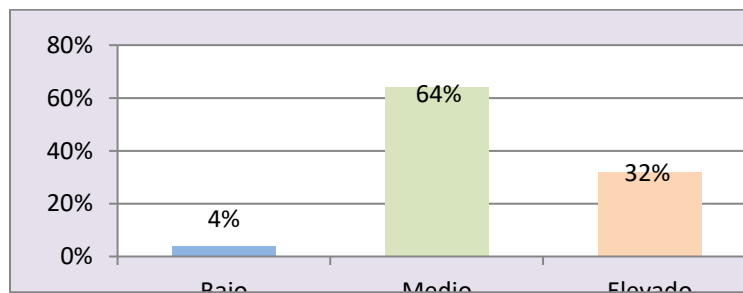
Grados de Estrés			N°	Porcentaje
Bajo	< 7,08	Bajo	1	4%
Medio	7,08 < x < 24,43	Medio	16	64%
Elevado	> 24,43	Elevado	8	32%
Total			25	100%

Gráfico 5. Grados de estrés hospital privado



Fuente: Datos del JSS

Gráfico 6. Grados de estrés hospital público



Fuente: Datos del JSS

Como citar este artículo:

Balarezo, L., Guerra, E., & Velástegui, M. (Enero – Diciembre 2016). Relación del nivel de estrés con los factores de riesgo psicosocial en el personal de enfermería de la ciudad de Quito: estudio comparativo entre el personal de enfermería del sector público y privado. *Horizontes de Enfermería* (6), 6-34. <https://doi.org/10.32645/13906984.373>



La relación entre los grados de estrés del personal de enfermería de los dos hospitales evidencia un porcentaje más alto de estrés en el personal del hospital público que alcanza el 96% de la población investigada al sumar los grados medio y elevado. En el hospital privado el porcentaje es del 80% de casos al considerar el nivel medio y elevado.

A continuación se describirá los resultados cuantitativos de los factores de riesgos psicosocial, mismos que fueron obtenidos mediante la aplicación del reactivo ISTAS 21.

Tabla 8. Factores de riesgo psicosocial en hospital privado

Hospital privado							
	DIMENSIÓN PSICOSOCIAL	PUNTA CIÓN VERDE	NÚM ERO	PUNTA CIÓN AMARI LLO	NÚME RO	PUNTA CIÓN ROJO	NÚM ERO
1	Exigencias psicológicas	de 0 a 7	1	de 8 a 10	6	de 11 a 24	13
2	Trabajo activo y posibilidades de desarrollo (influencia, desarrollo de habilidades, control sobre los tiempos)	de 40 a 26	14	de 25 a 21	2	de 20 a 0	4
3	Inseguridad	de 0 a 1	1	de 2 a 5	2	de 6 a 16	17
4	Apoyo social y calidad de liderazgo	de 40 a 39	10	de 28 a 24	4	de 23 a 0	6
5	Doble presencia	de 0 a 3	2	de 4 a 6	2	de 7 a 16	16
6	Estima	de 16 a 13	3	de 12 a 11	3	de 10 a 0	14

Fuente: Datos del ISTAS 2

En el hospital privado los factores psicosociales que mayormente están afectando en el grado de estrés son la inseguridad, la doble presencia, la estima personal y las exigencias psicológicas; mientras que las posibilidades de desarrollo personal y la calidad de liderazgo aparecen como elementos protectores.

Como citar este artículo:

Balarezo, L., Guerra, E., & Velástegui, M. (Enero – Diciembre 2016). Relación del nivel de estrés con los factores de riesgo psicosocial en el personal de enfermería de la ciudad de Quito: estudio comparativo entre el personal de enfermería del sector público y privado. *Horizontes de Enfermería* (6), 6-34. <https://doi.org/10.32645/13906984.373>



Tabla 9. Factores de riesgo psicosocial en hospital público

Hospital público							
	DIMENSIÓN PSICOSOCIAL	PUNTUACIÓN VERDE	NÚMERO	PUNTUACIÓN AMARILLO	NÚMERO	PUNTUACIÓN ROJO	NÚMERO
1	Exigencias psicológicas	de 0 a 7	4	de 8 a 10	3	de 11 a 24	18
2	Trabajo activo y posibilidades de desarrollo (influencia, desarrollo de habilidades, control sobre los tiempos)	de 40 a 26	20	de 25 a 21	4	de 20 a 0	1
3	Inseguridad	de 0 a 1	1	de 2 a 5	2	de 6 a 16	22
4	Apoyo social y calidad de liderazgo	de 40 a 39	17	de 28 a 24	5	de 23 a 0	3
5	Doble presencia	de 0 a 3	5	de 4 a 6	8	de 7 a 16	12
6	Estima	de 16 a 13	11	de 12 a 11	7	de 10 a 0	7

Fuente: Datos del ISTAS 21

En el hospital público los factores de riesgo psicosocial son altamente similares, así aparecen la inseguridad, las exigencias psicológicas y la doble presencia en este orden, pero con porcentajes mucho más altos que en el hospital privado. Igualmente, los elementos protectores aparecen relacionados con las posibilidades de desarrollo y la condición de liderazgo.

Por tanto se puede apreciar que en ambos tipos de hospital los puntajes llegan a ser similares por lo que es recomendable generar programas orientados a mejorar las dimensiones en las que se encuentran mayores dificultades.

Relación entre estrés y factores de riesgo psicosociales

A continuación se relacionan los factores de riesgo psicosocial, obtenidos con el Cuestionario ISTAS 21 con los resultados del estrés encontrados en el JSS (Escala para evaluar estrés laboral).

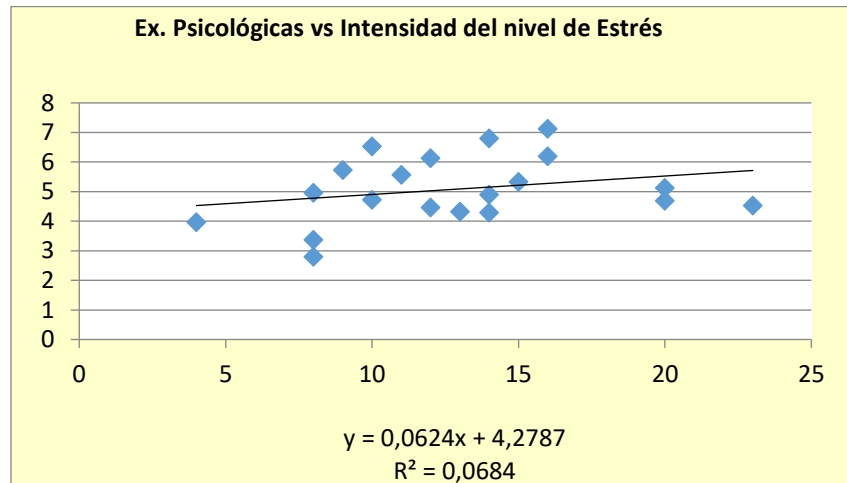
Como citar este artículo:

Balarezo, L., Guerra, E., & Velástegui, M. (Enero – Diciembre 2016). Relación del nivel de estrés con los factores de riesgo psicosocial en el personal de enfermería de la ciudad de Quito: estudio comparativo entre el personal de enfermería del sector público y privado. *Horizontes de Enfermería* (6), 6-34. <https://doi.org/10.32645/13906984.373>



Relación entre la intensidad del estrés y los riesgos psicosociales en el hospital privado

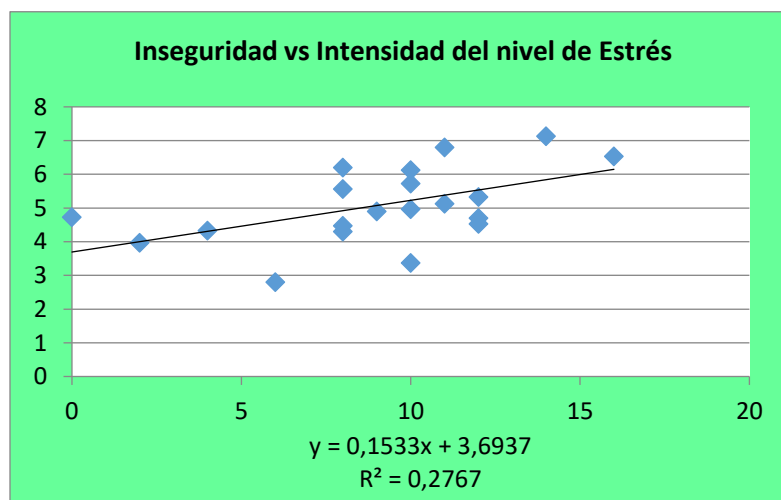
Gráfico 7. Exigencias psicológicas e intensidad del estrés



Fuente: Datos del JSS y el ISTAS 21

Se observa que existe correlación entre las magnitudes exigencias psicológicas e intensidad del estrés en apenas un 6.8%, sin tener una representación significativa de relación directa entre estos dos elementos.

Gráfico 8. Inseguridad e intensidad del estrés



Fuente: Datos del JSS y el ISTAS 21

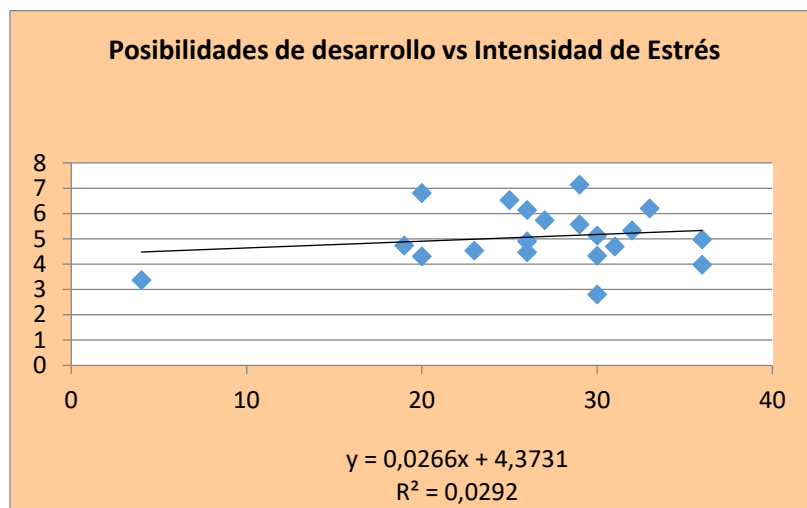
Se observa una correlación matemática del 27,6% entre la magnitud inseguridad e intensidad del estrés, por lo tanto la relación es directa, es decir a mayor inseguridad, mayor intensidad de estrés.

Como citar este artículo:

Balarezo, L., Guerra, E., & Velástegui, M. (Enero – Diciembre 2016). Relación del nivel de estrés con los factores de riesgo psicosocial en el personal de enfermería de la ciudad de Quito: estudio comparativo entre el personal de enfermería del sector público y privado. *Horizontes de Enfermería* (6), 6-34. <https://doi.org/10.32645/13906984.373>



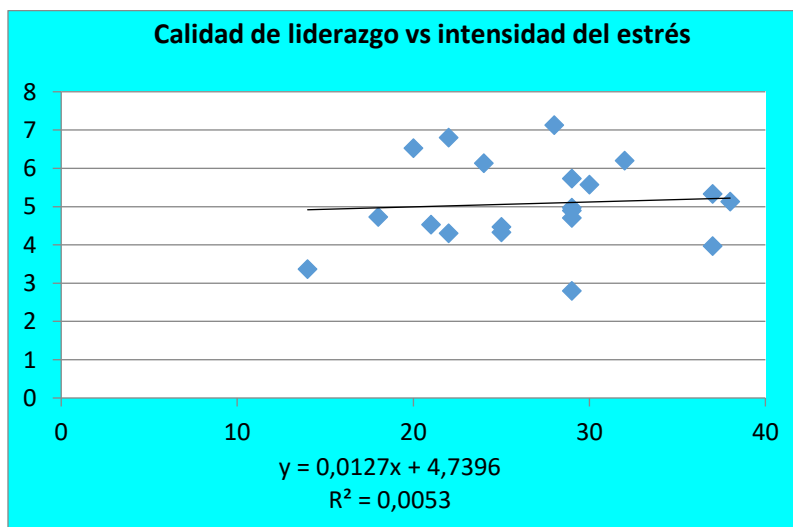
Gráfico 9. Posibilidades de desarrollo e intensidad del estrés



Fuente: Datos del JSS y el ISTAS 21

Se observa que existe correlación entre las magnitudes de apenas un 2,9% entre las posibilidades de desarrollo y la intensidad del estrés, por lo tanto existe una leve relación directa entre estas dos magnitudes.

Gráfico 10. Calidad de liderazgo e intensidad del estrés



Fuente: Datos del JSS y el ISTAS 21

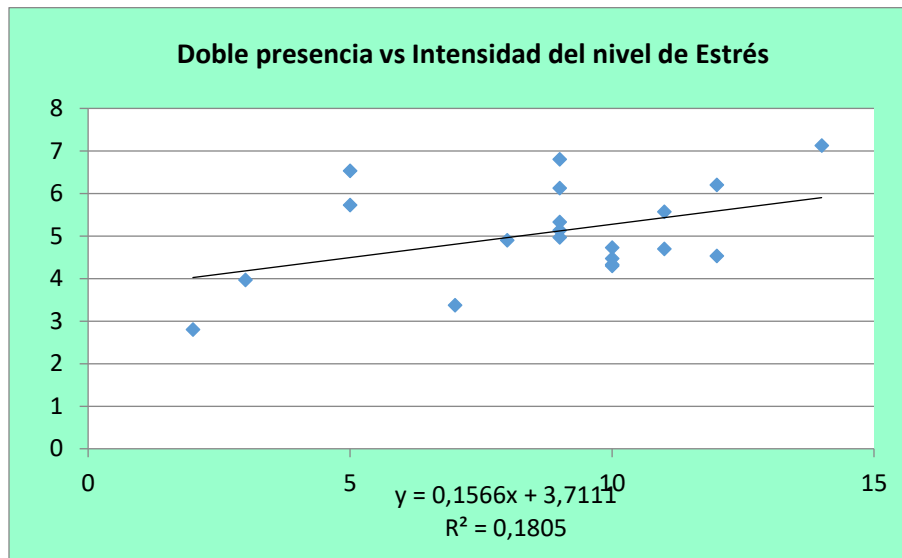
El coeficiente es apenas del 0.5% por lo tanto no existe relación directa entre la variable calidad de liderazgo y la intensidad del estrés.

Como citar este artículo:

Balarezo, L., Guerra, E., & Velástegui, M. (Enero – Diciembre 2016). Relación del nivel de estrés con los factores de riesgo psicosocial en el personal de enfermería de la ciudad de Quito: estudio comparativo entre el personal de enfermería del sector público y privado. *Horizontes de Enfermería* (6), 6-34. <https://doi.org/10.32645/13906984.373>



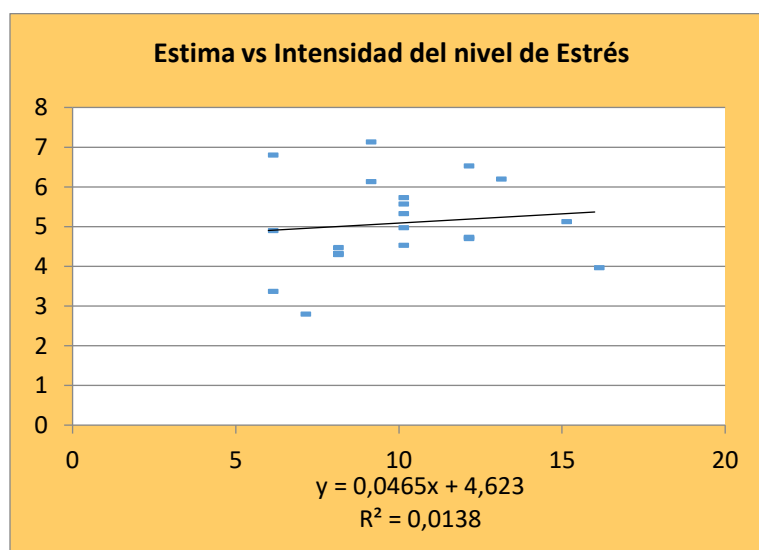
Gráfico 11. Doble presencia e intensidad del estrés



Fuente: Datos del JSS y el ISTAS 21

Si se observa una relación matemática del 18% entre la variable doble presencia y la intensidad del estrés, por lo tanto es apreciable una relación directa, es decir a incremento de la variable doble presencia, mayor intensidad del nivel de estrés.

Gráfico 12. Estima e intensidad del estrés



Fuente: Datos del JSS y el ISTAS 21

Como citar este artículo:

Balarezo, L., Guerra, E., & Velástegui, M. (Enero – Diciembre 2016). Relación del nivel de estrés con los factores de riesgo psicosocial en el personal de enfermería de la ciudad de Quito: estudio comparativo entre el personal de enfermería del sector público y privado. *Horizontes de Enfermería* (6), 6-34. <https://doi.org/10.32645/13906984.373>

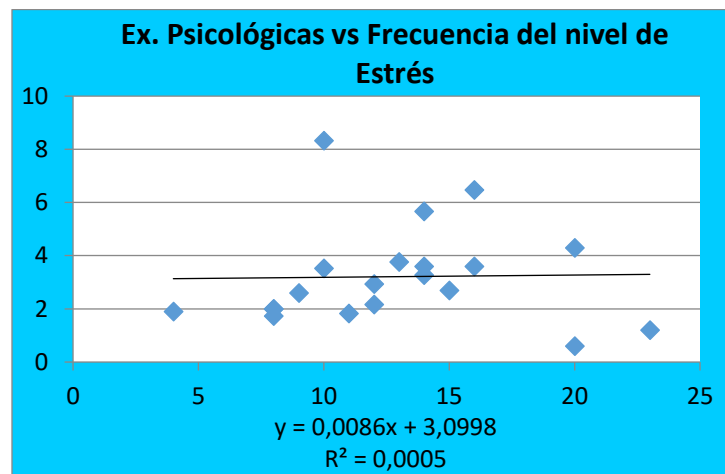


Se observa una pequeña relación matemática entre la variable estima y la intensidad del estrés de 1,38 %. Por lo tanto la relación directa es muy leve entre estas dos variables.

Al relacionar los factores de riesgo psicosocial, entre estos la doble presencia, la calidad de liderazgo, inseguridad con el nivel de estrés se puede identificar que la necesidad es promover políticas institucionales que orienten una práctica laboral saludable, entre las actividades que pudieran considerarse se encuentran el manejo del tiempo, planificación y organización de actividades de la vida diaria, manejo de conflictos, entre otros.

Relación entre la frecuencia del estrés y los riesgos psicosociales en el hospital privado

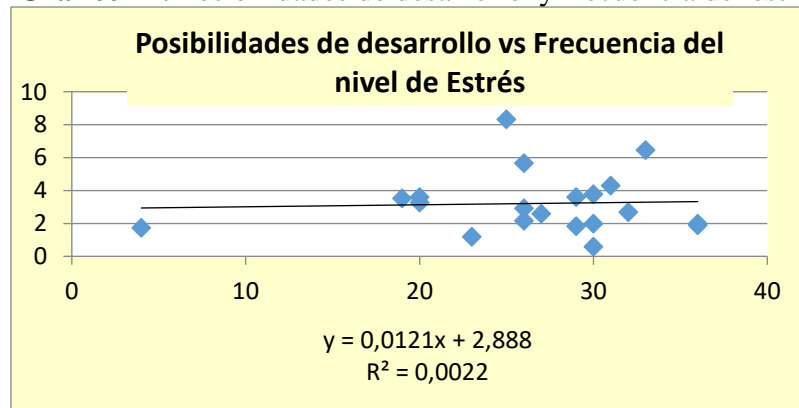
Gráfico 13. Exigencias psicológicas y frecuencia del estrés



Fuente: Datos del JSS y el ISTAS 21

Se observa que no existe correlación entre las magnitudes exigencias psicológicas y la frecuencia del estrés, por lo tanto se descarta una relación directa entre estas dos variables.

Gráfico 14. Posibilidades de desarrollo y frecuencia del estrés



Fuente: Datos del JSS y el ISTAS 21

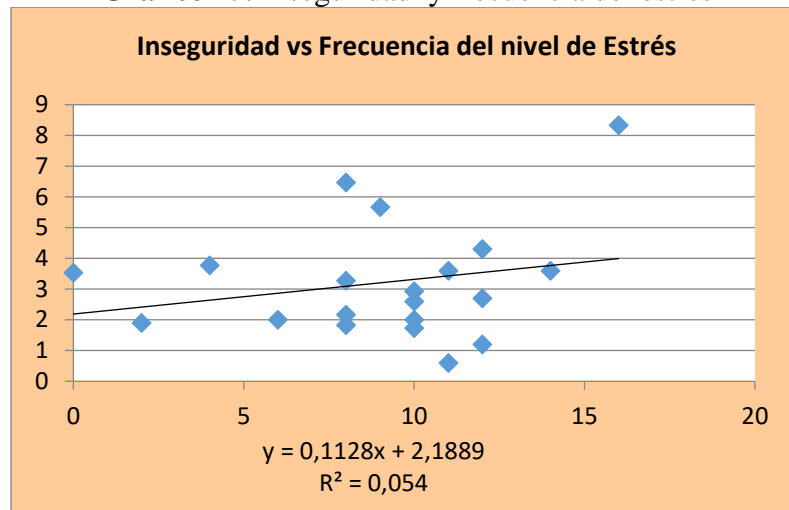
Como citar este artículo:

Balarezo, L., Guerra, E., & Velástegui, M. (Enero – Diciembre 2016). Relación del nivel de estrés con los factores de riesgo psicosocial en el personal de enfermería de la ciudad de Quito: estudio comparativo entre el personal de enfermería del sector público y privado. *Horizontes de Enfermería* (6), 6-34. <https://doi.org/10.32645/13906984.373>



Se observa que no existe correlación entre las magnitudes posibilidades de desarrollo y la frecuencia del estrés (0.2%). No se puede establecer una relación directa entre estas dos variables.

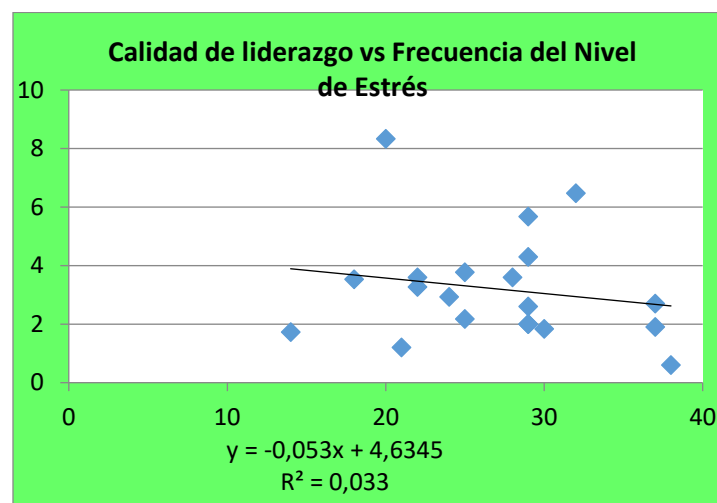
Gráfico 15. Inseguridad y frecuencia del estrés



Fuente: Datos del JSS y el ISTAS 21

Se observa que existe una correlación matemática del 5,4% entre la magnitud inseguridad y la frecuencia del estrés. Por lo tanto existe una moderada relación directa, es decir ,a mayor inseguridad mayor frecuencia del nivel de estrés.

Gráfico 16. Calidad de liderazgo y frecuencia del estrés



Fuente: Datos del JSS y el ISTAS 21

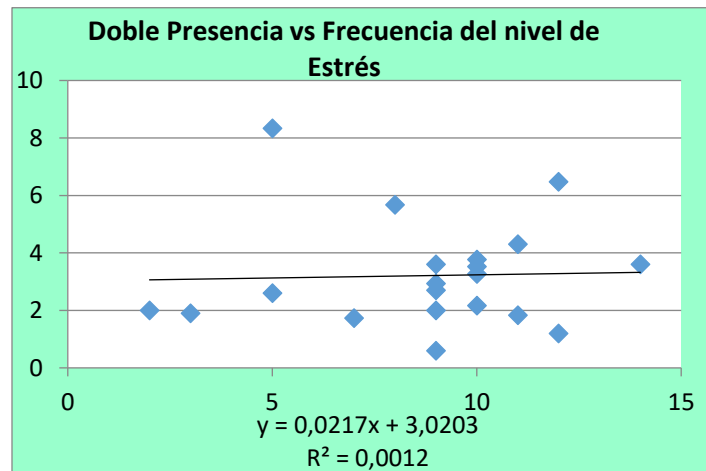
Como citar este artículo:

Balarezo, L., Guerra, E., & Velástegui, M. (Enero – Diciembre 2016). Relación del nivel de estrés con los factores de riesgo psicosocial en el personal de enfermería de la ciudad de Quito: estudio comparativo entre el personal de enfermería del sector público y privado. *Horizontes de Enfermería* (6), 6-34. <https://doi.org/10.32645/13906984.373>



Apenas existe un 3,3% de relación entre la variable calidad de liderazgo y frecuencia del estrés. De manera que se observa una relación inversa, a mayor calidad de liderazgo, menor frecuencia del nivel de estrés.

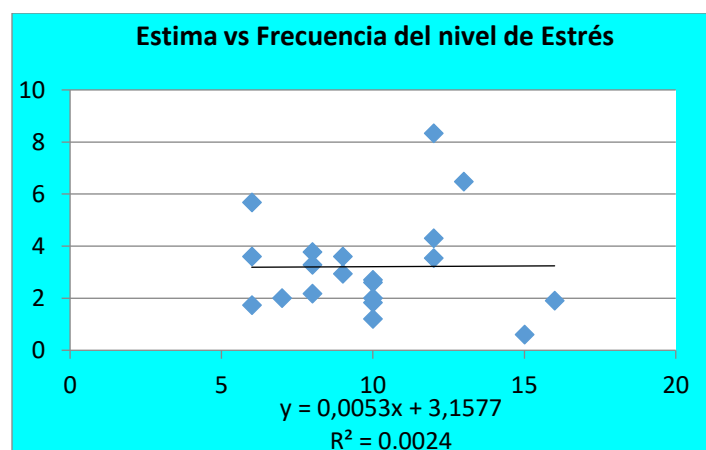
Gráfico 17. Doble presencia y frecuencia del estrés



Fuente: Datos del JSS y el ISTAS 21

No se observa una relación matemática directa entre la variable doble presencia y la frecuencia del estrés, apenas alcanza el 0.1% de relación directa.

Gráfico 18. Estima y frecuencia del estrés



Fuente: Datos del JSS y el ISTAS 21

No se observa una relación matemática directa entre la variable estima y la frecuencia del

Como citar este artículo:

Balarezo, L., Guerra, E., & Velástegui, M. (Enero – Diciembre 2016). Relación del nivel de estrés con los factores de riesgo psicosocial en el personal de enfermería de la ciudad de Quito: estudio comparativo entre el personal de enfermería del sector público y privado. *Horizontes de Enfermería* (6), 6-34. <https://doi.org/10.32645/13906984.373>



estrés (0.2%). Existe una relación inversa entre estas dos variables.

Con los datos expuestos las variables de riesgo psicosocial como la doble presencia, la inseguridad, la estima no se convierten en elementos estresantes para el personal, toda vez que se cuenta con un líder que conduzca a su grupo de forma representativa, organizada e inclusiva.

Las siguientes tablas exponen la relación entre la intensidad y frecuencia del estrés con los riesgos psicosociales en el hospital privado con datos obtenidos por regresión múltiple.

Tabla 10. Relación de las variables con la intensidad en hospital privado

Coeficiente de correlación múltiple = 0,646
Coeficiente de determinación $R^2 = 0,417$
R^2 ajustado = 0,261
Error típico = 0,963
Observaciones = 20

Fuente: Datos del JSS el ISTAS 21

Se observa que las variables relacionadas con los factores psicosociales se relacionan en un **41,7 %** con la intensidad del nivel de estrés.

Tabla 11. Relación de las variables con la frecuencia en hospital privado

Coeficiente de correlación múltiple = 0,331969942
Coeficiente de determinación $R^2 = 0,110204043$
R^2 ajustado = -0,127074879
Error típico = 1,981492781
Observaciones = 20

Fuente: Datos del JSS el ISTAS 21

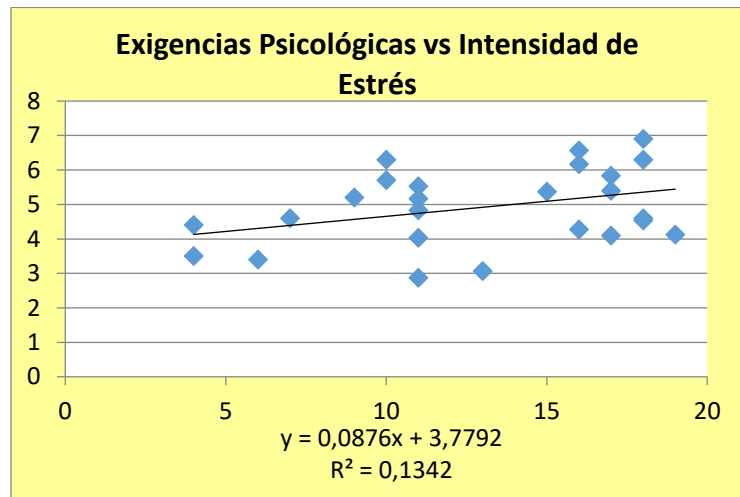
Por lo tanto, los factores psicosociales están relacionadas en un **11,02 %** con la frecuencia del nivel de estrés.

Relación entre la intensidad del estrés y los riesgos psicosociales en el hospital público

Gráfico 19. Exigencias psicológicas e intensidad del estrés

Como citar este artículo:

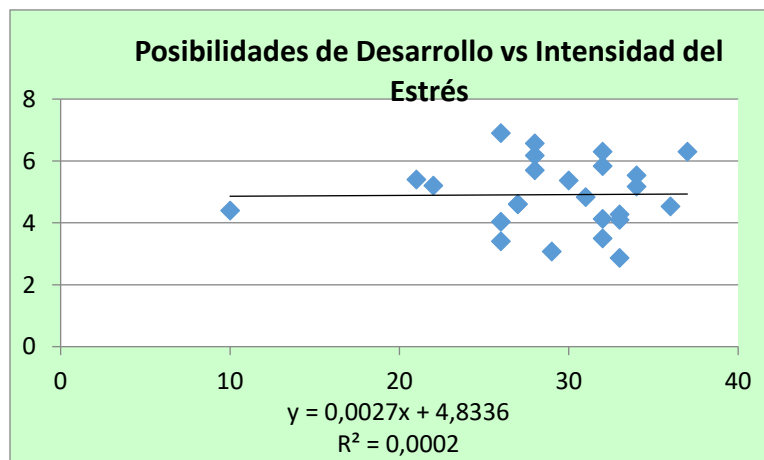
Balarezo, L., Guerra, E., & Velástegui, M. (Enero – Diciembre 2016). Relación del nivel de estrés con los factores de riesgo psicosocial en el personal de enfermería de la ciudad de Quito: estudio comparativo entre el personal de enfermería del sector público y privado. *Horizontes de Enfermería* (6), 6-34. <https://doi.org/10.32645/13906984.373>



Fuente: Datos del JSS y el ISTAS 21

Se observa que existe una relación matemática del 13,42% entre las exigencias psicológicas y la intensidad del estrés, siendo que se constituye en una relación directa que señala que a mayores exigencias psicológicas, mayor intensidad de estrés.

Gráfico 20. Posibilidades de desarrollo e intensidad del estrés+



Fuente: Datos del JSS y el ISTAS 21

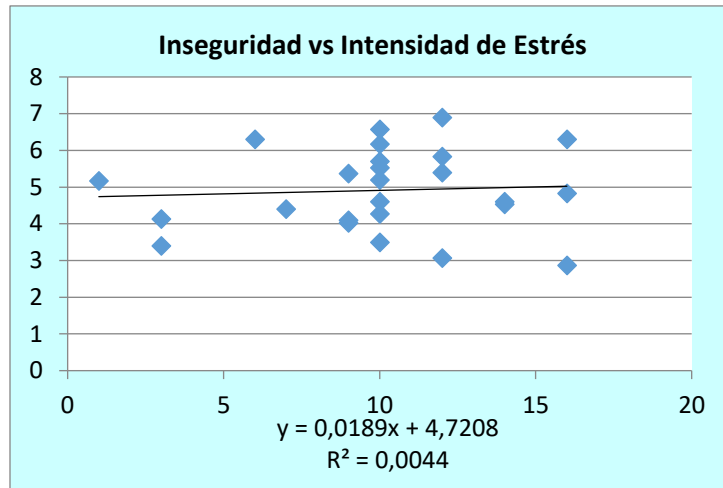
Se puede concluir que no existe relación matemática observable entre las posibilidades de desarrollo y la intensidad del estrés. No es observable una relación directa o inversa por lo que sería conveniente profundizar en esta variable.

Como citar este artículo:

Balarezo, L., Guerra, E., & Velástegui, M. (Enero – Diciembre 2016). Relación del nivel de estrés con los factores de riesgo psicosocial en el personal de enfermería de la ciudad de Quito: estudio comparativo entre el personal de enfermería del sector público y privado. *Horizontes de Enfermería* (6), 6-34. <https://doi.org/10.32645/13906984.373>



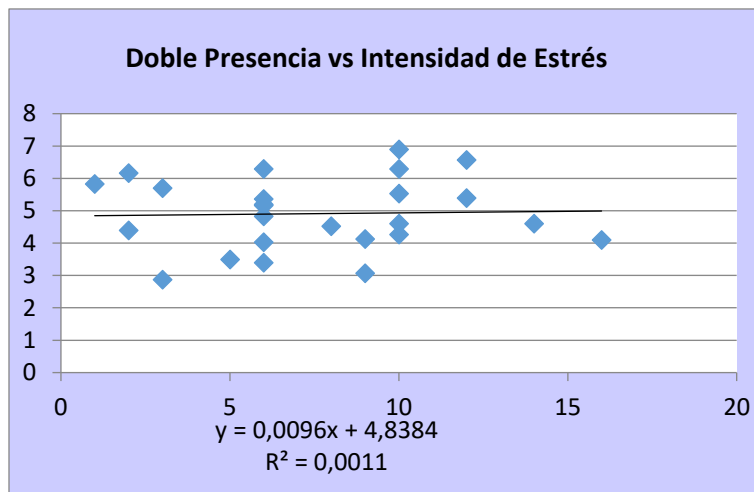
Gráfico 21. Inseguridad e intensidad del estrés



Fuente: Datos del JSS y el ISTAS 21

No existe relación matemática directa observable entre la inseguridad y la intensidad del estrés.

Gráfico 22. Doble presencia e intensidad del estrés



Fuente: Datos del JSS y el ISTAS 21

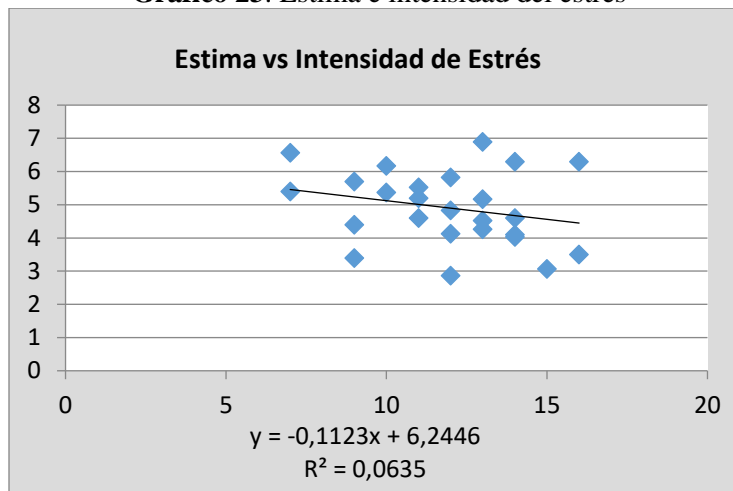
Se puede concluir que no existe relación matemática observable entre la doble presencia y la intensidad del estrés.

Como citar este artículo:

Balarezo, L., Guerra, E., & Velástegui, M. (Enero – Diciembre 2016). Relación del nivel de estrés con los factores de riesgo psicosocial en el personal de enfermería de la ciudad de Quito: estudio comparativo entre el personal de enfermería del sector público y privado. *Horizontes de Enfermería* (6), 6-34. <https://doi.org/10.32645/13906984.373>



Gráfico 23. Estima e intensidad del estrés

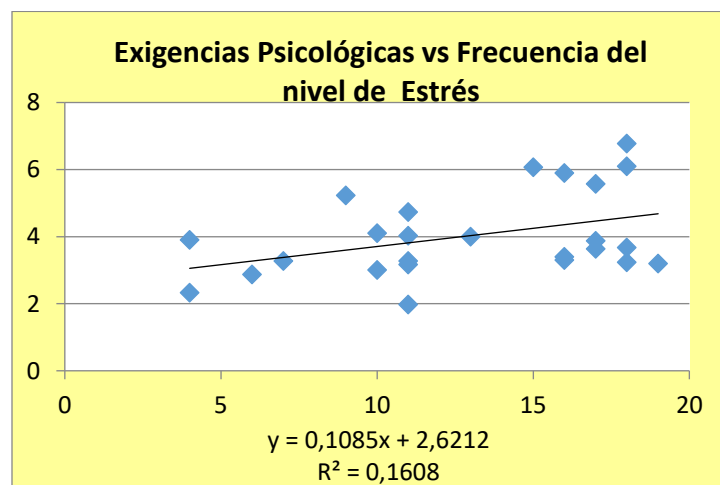


Fuente: Datos del JSS y el ISTAS 21

Existe una relación matemática del 6,35% entre la variable estima y la intensidad del estrés, expresando una relación inversa, esto es a mayor estima, menor intensidad del nivel de estrés.

Relación entre la frecuencia del estrés y los riesgos psicosociales en el hospital público

Gráfico 24. Exigencias psicológicas y frecuencia del estrés



Fuente: Datos del JSS y el ISTAS 21

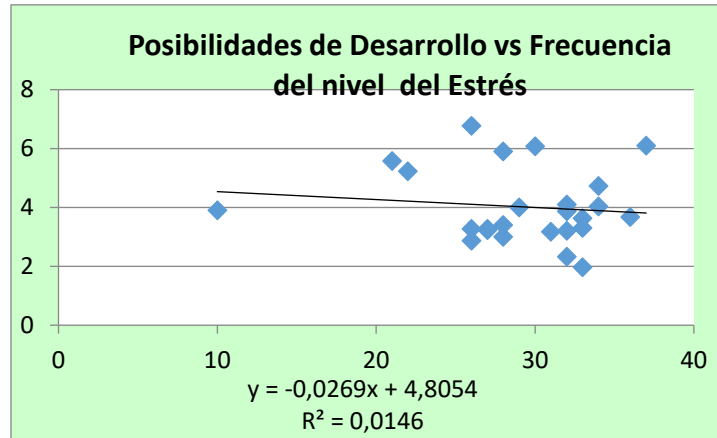
Existe una relación matemática directa del 16,08% entre las exigencias psicológicas y la frecuencia del nivel de estrés, significando que, a mayores exigencias psicológicas, mayor frecuencia del nivel de estrés.

Como citar este artículo:

Balarezo, L., Guerra, E., & Velástegui, M. (Enero – Diciembre 2016). Relación del nivel de estrés con los factores de riesgo psicosocial en el personal de enfermería de la ciudad de Quito: estudio comparativo entre el personal de enfermería del sector público y privado. *Horizontes de Enfermería* (6), 6-34. <https://doi.org/10.32645/13906984.373>



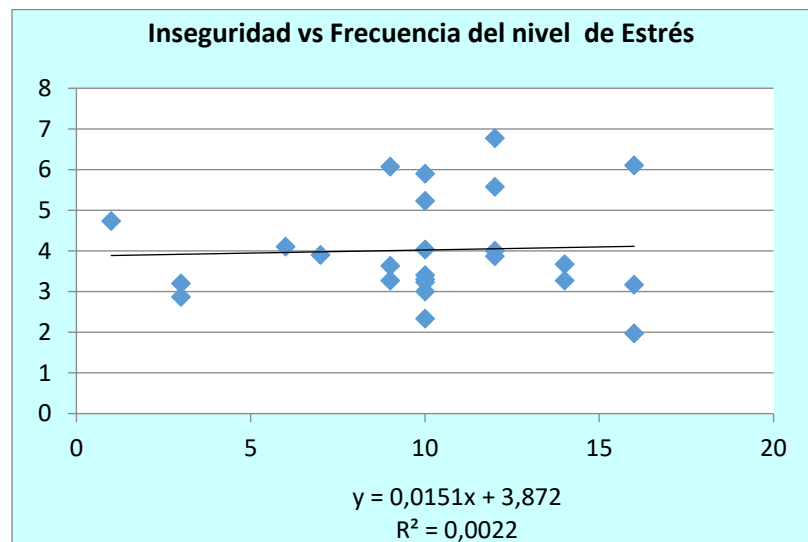
Gráfico 25. Posibilidades de desarrollo y frecuencia del estrés



Fuente: Datos del JSS y el ISTAS 21

Existe una relación matemática del 1,46 % entre las posibilidades de desarrollo y la frecuencia del nivel de estrés, por lo tanto se deduce que a mayores posibilidades de desarrollo menor frecuencia del nivel de estrés.

Gráfico 26. Inseguridad y frecuencia del estrés



Fuente: Datos del JSS y el ISTAS 21

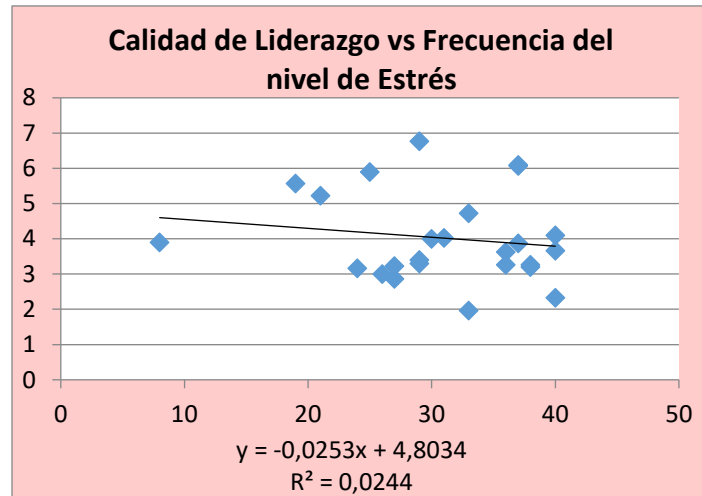
No se aprecia una relación matemática observable entre la inseguridad y la frecuencia del nivel de estrés, aunque muy poco determinante, esta relación directa afirmará que a mayor inseguridad, mayor frecuencia del nivel de estrés.

Como citar este artículo:

Balarezo, L., Guerra, E., & Velástegui, M. (Enero – Diciembre 2016). Relación del nivel de estrés con los factores de riesgo psicosocial en el personal de enfermería de la ciudad de Quito: estudio comparativo entre el personal de enfermería del sector público y privado. *Horizontes de Enfermería* (6), 6-34. <https://doi.org/10.32645/13906984.373>



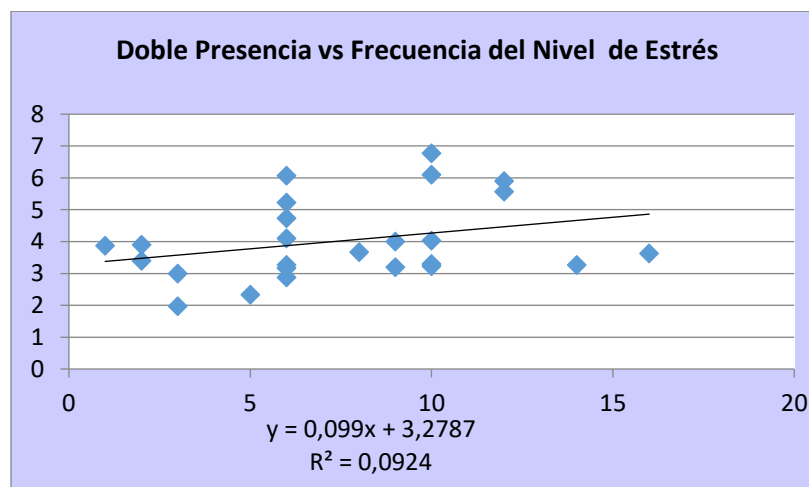
Gráfico 27. Calidad de liderazgo y frecuencia del estrés



Fuente: Datos del JSS y el ISTAS 21

Existe una relación matemática de un 2,44 % entre la variable apoyo social y calidad de liderazgo con la frecuencia del nivel de estrés, de modo que a mayor calidad de liderazgo, menor frecuencia del nivel de estrés.

Gráfico 28. Doble presencia y frecuencia del estrés



Fuente: Datos del JSS y el ISTAS 21

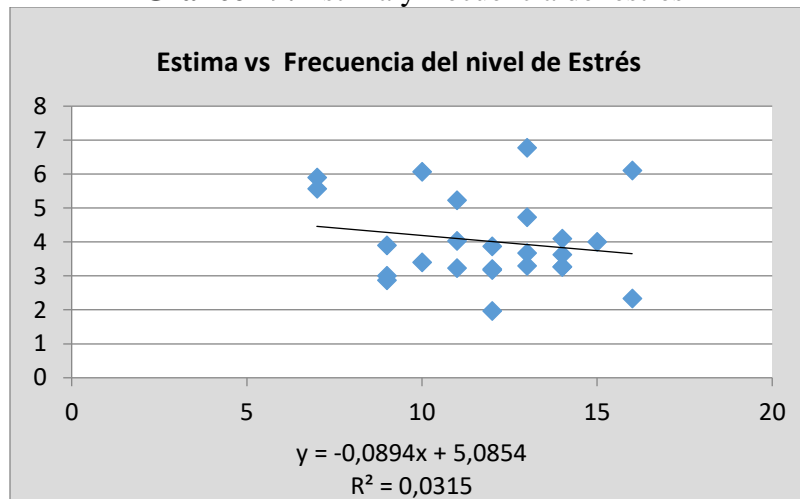
Se aprecia una relación matemática de un 9,24 % entre la variable doble presencia y la frecuencia del nivel de estrés, siendo una relación directa entre estas dos magnitudes, a mayor doble presencia, mayor frecuencia del estrés.

Como citar este artículo:

Balarezo, L., Guerra, E., & Velástegui, M. (Enero – Diciembre 2016). Relación del nivel de estrés con los factores de riesgo psicosocial en el personal de enfermería de la ciudad de Quito: estudio comparativo entre el personal de enfermería del sector público y privado. *Horizontes de Enfermería* (6), 6-34. <https://doi.org/10.32645/13906984.373>



Gráfico 29. Estima y frecuencia del estrés



Fuente: Datos del JSS y el ISTAS 21

Se puede concluir que existe una relación matemática de un 3,15 % entre la variable estima y la frecuencia del nivel de estrés. representando que a mayor estima, menor frecuencia del nivel de estrés.

Una vez identificados los resultados de la relación entre los factores de riesgo psicosocial y la frecuencia del nivel de estrés se puede apreciar que la calidad de liderazgo afianzada en políticas institucionales claras, inclusivas, participativas y horizontales contribuyen a un mejor manejo de estrés y por tanto esperaríamos un mejor desempeño laboral en beneficio de los usuarios.

Conclusiones

El ambiente de trabajo en el que se desenvuelve el personal de enfermería es complejo, tenso y copado de actividades no solamente técnicas que requieren un contacto directo y permanente con los pacientes, sino también tareas administrativas y sistemas de control, que en los momentos actuales se añaden, generando mayores niveles de tensión y responsabilidad por la cultura de temor que se ha impuesto a los diversos profesionales sobre todo del sector público.

El propósito general de esta investigación para verificar los niveles de estrés en el personal de enfermería de dos hospitales de la ciudad de Quito, uno privado y uno público nos proporciona una respuesta positiva que coincide con estudios similares realizados a nivel nacional e internacional. Los porcentajes encontrados del 88.9% de enfermeras en riesgo de sufrir las

Como citar este artículo:

Balarezo, L., Guerra, E., & Velástegui, M. (Enero – Diciembre 2016). Relación del nivel de estrés con los factores de riesgo psicosocial en el personal de enfermería de la ciudad de Quito: estudio comparativo entre el personal de enfermería del sector público y privado. *Horizontes de Enfermería* (6), 6-34. <https://doi.org/10.32645/13906984.373>



consecuencias del estrés es altamente significativo y peligrosos tanto a nivel de actividad profesional como a nivel personal. Sobre todo, existe un 28.9% que ya expresa niveles altos de estrés, es decir cerca de tres enfermeras de cada diez denotan rasgos de distrés que probablemente pueden comprometer desde ya componentes de burnout expresados en falta de entusiasmo en sus labores diarias, cansancio, conductas evasivas y despersonalización frente a los pacientes. A este dato se añade que el 60% de la población investigada denota un nivel medio que presenta una señal de alerta por los efectos negativos que puede tener esta tendencia.

La comparación de los grados de estrés del personal de enfermería de los dos hospitales señala un índice más alto de estrés en el personal del hospital público que alcanza el 96% de la población investigada mientras en el hospital privado el porcentaje es del 80% de casos. La diferencia se marca tanto en el nivel alto como en el medio con puntajes más altos en el hospital público.

En lo referente a la agudeza y cronicidad del estrés señala algunas características especiales. En los dos hospitales la tendencia de relación entre las variables intensidad / estrés y frecuencia / estrés, señala una disposición hacia los puntajes centrales en las dos variables, entre 2.6 y 6.6, sobre un tope de 8.6. Aunque la tendencia hacia la intensidad prevalece en los dos hospitales, existen diferencias entre ambos cuando se analizan los puntajes más altos en estas dos variables, siendo que los puntajes promediales más altos se presentan en la frecuencia en el hospital privado, mientras la intensidad es más alta en el hospital público.

Los objetivos específicos concernidos con la identificación de los factores psicociales y su influencia en el grado de estrés se aprecian en el estudio. La relación entre los factores psicosociales que afectan el grado de estrés en los dos hospitales son altamente similares. En los dos hospitales los factores psicosociales que mayormente afectan en el grado de estrés son la inseguridad, la doble presencia y las exigencias psicológicas; la estima personal se agrega en el hospital privado. En ambos casos actúan como elementos protectores las posibilidades de desarrollo personal y la calidad de liderazgo.

Siendo que existen factores psicosociales que están afectando la salud general del personal de enfermería, cabe reflexionar acerca de la afectación que tienen las condiciones actuales del medio laboral en este sector de la salud. La inseguridad presente en los dos casos se relaciona con las nuevas disposiciones provenientes del Estado en cuanto a los contratos temporales impuestos a los profesionales de la salud. Esta posición no favorece una estabilidad laboral y una permanencia en el sitio de trabajo, sobre todo en el sector público en el que se establecen contratos por un año y en ocasiones por dos.

Como citar este artículo:

Balarezo, L., Guerra, E., & Velástegui, M. (Enero – Diciembre 2016). Relación del nivel de estrés con los factores de riesgo psicosocial en el personal de enfermería de la ciudad de Quito: estudio comparativo entre el personal de enfermería del sector público y privado. *Horizontes de Enfermería* (6), 6-34. <https://doi.org/10.32645/13906984.373>



En el caso de las exigencias psicológicas es conocido el trabajo del personal de enfermería que por su propia naturaleza es tensionante por el tipo de actividad y las tareas que deben cumplir. Agréguese a este detalle los controles administrativos que se establecen y los riesgos por las nuevas disposiciones en el ejercicio profesional por la legislación vinculada con la mala práctica médica y el clima en el que se desenvuelve su actividad laboral.

La doble presencia afecta a este sector profesional debido a la prevalencia del género femenino en el personal de enfermería. Este componente se afecta más por la naturaleza del trabajo que obliga a turnos rotativos con una sobrecarga en las tareas domésticas y las profesionales que requieren ajustes permanentes y readaptaciones frecuentes de tipo personal y familiar.

Recomendaciones

Entregar los resultados de esta investigación a los hospitales investigados para proponer estrategias de mejoramiento institucional que puedan atender la problemática. Estas circunstancias requieren acciones administrativas y toma de decisiones con toma de consciencia por parte de las autoridades.

Proponer a las instituciones talleres preventivos para contrarrestar los factores negativos provocados por el estrés. La población investigada no solamente debe recibir los beneficios del conocimiento de lo que ocurre, sino que, por los principios éticos que rigen la investigación deben recibir una ayuda más concreta.

Establecer a través de los talleres diferencias de respuesta en función de las características de personalidad que a su vez generan diversas posibilidades de vulnerabilidad y resiliencia. Si bien los factores psicosociales de las organizaciones van a estar presentes en cualquier condición, éstas influyen no por su situación externa sino por la forma como el individuo construye los estímulos desde su propia subjetividad y esto depende de sus condiciones de personalidad.

Propender nuevas investigaciones que profundicen la acción de los factores psicosociales en la producción del estrés. En el presente estudio se relacionó el estrés con los factores de riesgo psicosocial derivados del contexto laboral, pero no se consideraron las variables sociodemográficas que afectan individualmente al personal de enfermería; así por ejemplo las condiciones de edad, tiempo de servicio, estructura familiar, estado civil y otras condiciones que sin lugar a dudas afectan en su predisposición al estrés.

Como citar este artículo:

Balarezo, L., Guerra, E., & Velástegui, M. (Enero – Diciembre 2016). Relación del nivel de estrés con los factores de riesgo psicosocial en el personal de enfermería de la ciudad de Quito: estudio comparativo entre el personal de enfermería del sector público y privado. *Horizontes de Enfermería* (6), 6-34. <https://doi.org/10.32645/13906984.373>



Referencias Bibliográficas

- Cortés, José. (2007). Técnicas de Prevención de Riesgos Laborales - Seguridad e Higiene en el Trabajo. (9na Edición). Editorial Tébar S.L. Madrid, España.
- Last JM, Editor. (2001). A dictionary of epidemiology. Nueva York: Oxford University Press.
- Melgosa, J. (1999). Sin Estrés (1ª. ed.). España: Editorial SAFELIZ, S.L.
- Moncada, S. & Llorens, C. (2006). El método COPSOQ (ISTAS 21, PSQCAT 21) de evaluación de riesgos psicosociales. (NTP 703). Madrid: INSHT
- Meliá, J.L. (2003 a). Batería de factores psicosociales de salud laboral: Instrumentos diagnósticos para la prevención de disfunciones y patologías laborales. Valencia: Ed. Cristóbal Serrano. En: <http://www.uv.es/seguridadlaboral>.
- Pérez Bilbao, J., Nogareda Cuixart, C., Martín Daza.F., & Sancho Figueroa, T. (2010). Mobbing, Violencia Física y Acoso sexual. Madrid: INSHT.
- Peiró, J.M. (1999) b Valoración de riesgos psicosociales y estrategias de prevención: el modelo AMIGO como base de la metodología Prevenlab/Psicosocial. Revista de Psicología del Trabajo y de las Organizaciones.
- Peiró, J. M., Salvador, A. (1992). Desencadenantes del Estrés Laboral (1ª.ed.). España: Editorial UDEMA S. A.
- Peiró, J. M., Salvador, A. (1993). Control del Estrés Laboral (1ª. ed.). España: Editorial UDEMA S. A.
- Quiceno, M., Báez, C. & Vinaccia, S. (2008). Incivismo en el lugar de trabajo, un nuevo factor de estrés laboral. Acta Colombiana de Psicología.

FUENTES WEB

- Historia hospital.* (29 de septiembre de 2014). Obtenido de <http://www.hpas.gob.ec/index.php/el-hospital/historia>
- Hospital de los Valles.* (29 de septiembre de 2014). Obtenido de <http://www.hospitaldelosvalles.com/HospitaldelosValles.html>
- Hospital general.* (29 de septiembre de 2014). Obtenido de <http://www.hpas.gob.ec/index.php/servicios/68-hospital-general>
- Hospital/mision y vision.* (29 de septiembre de 2014). Obtenido de <http://www.hpas.gob.ec/index.php/el-hospital/mision-y-vision>
- Orgánico por procesos.* (29 de septiembre de 2014). Obtenido de <http://www.hpas.gob.ec/index.php/el-hospital/orgánico-por-procesos>

Como citar este artículo:

Balarezo, L., Guerra, E., & Velástegui, M. (Enero – Diciembre 2016). Relación del nivel de estrés con los factores de riesgo psicosocial en el personal de enfermería de la ciudad de Quito: estudio comparativo entre el personal de enfermería del sector público y privado. *Horizontes de Enfermería* (6), 6-34. <https://doi.org/10.32645/13906984.373>



Unidad de cuidados intensivos. (29 de septiembre de 2014). Obtenido de
<http://www.hpas.gob.ec/index.php/servicios/105-unidad-de-cuidados-intensivos>

Como citar este artículo:

Balarezo, L., Guerra, E., & Velástegui, M. (Enero – Diciembre 2016). Relación del nivel de estrés con los factores de riesgo psicosocial en el personal de enfermería de la ciudad de Quito: estudio comparativo entre el personal de enfermería del sector público y privado. *Horizontes de Enfermería* (6), 6-34. <https://doi.org/10.32645/13906984.373>